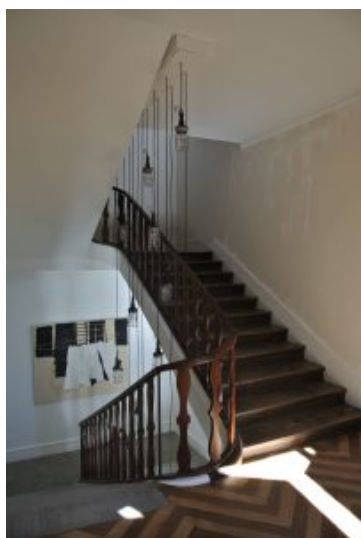




## LA GRANDE MAISON, L'ADRESSE À SE REFLER SOUS LE MANTEAU !

Accroche-toi, je vais aujourd'hui te révéler mon adresse de vacances secrète, celle que tu as envie de garder, pour avoir la garantie, très égoïstement, qu'il y ait toujours de la place pour toi... Mais tu connais ma générosité sans frontière, je vais la partager avec toi : il s'agit de la Grande Maison, en Drôme, à Montmeyran exactement, magnifique région encore préservée de l'assaut massif de touristes que tu pourrais rencontrer en Ardèche et, bien sûr, plus au sud. Nous en revenons, du soleil plein la tête et une furieuse envie d'y retourner rapidement ! Heureusement, les grandes vacances vont arriver bien vite !



La première fois que nous nous sommes rendus à la Grande Maison, il s'agissait d'une escale avant l'Ardèche où nous avons l'habitude de séjourner plus souvent qu'à notre tour. Idéalement située, à un jet de pierre de Valence, son accès est très aisé : en 4h30 seulement, tu rallies la gare de Valence TGV depuis Bruxelles Midi. Tu sautes alors dans une voiture de location dont les bureaux se trouvent pile en face de la gare et 20 minutes plus tard, tu barbottes gaiement dans la superbe piscine !

Nous sommes accueillis très chaleureusement par Séverine et Sylvain, propriétaires des lieux, mais aussi, géniteurs de ce petit coin de paradis. Architectes reconvertis en hôtes prévenants, ils ont transformé cette énorme bâtisse en maison d'hôtes comprenant cinq chambres particulièrement spacieuses à la déco soignée et carrément comme j'aime. Il y a même une chambre immense avec... quatre lits pour les enfants !

Je pense qu'il ne m'a pas fallu plus de 8 minutes pour me sentir à l'aise. Pour le mini sceptique, ça a été encore plus rapide. Autant te dire qu'aujourd'hui, il saute de la voiture encore en marche pour

être le premier arrivé !



En plus d'avoir un goût irréprochable en matière de déco, Séverine et Sylvain mitonnent aussi d'excellents petits plats, en table d'hôtes tous les soirs sauf mercredi et dimanche. Et quand je te disais qu'il étaient aux petits soins : l'an dernier, je suivais un régime super strict suite à la dysbiose dont je souffrais. Hé bien, ils ont adapté tous leurs menus rien que pour moi... entrée, plat et dessert, sans gluten, sans lactose, sans... enfin, sans rien ! C'était un casse-tête quotidien pour eux, et j'ai divinement bien mangé malgré toutes ces restrictions.

Le mini sceptique, lui-même, adore manger à la table des enfants (oui, oui, tu as bien lu, un menu adapté leur est préparé). Petit détail d'importance : pendant que les enfants mangent, les parents prennent l'apéro, ça, c'est vraiment la classe ! Et pour achever de te convaincre, quand les parents passent à table, Sylvain propose à la joyeuse troupe des enfants de regarder un film dans une véritable salle de cinéma avec des sièges de cinéma et un écran de cinéma. Le complément alimentaire en est vert de jalousie ! Ils ont pensé à tout je te dis !





Tu commences à me connaître, quand je suis convaincue, je ne vois que les aspects positifs : on dort bien, on mange bien, on est entouré de gens charmants... mais j'ai malgré tout un gros défaut à souligner à la Grande Maison : le temps y passe trop vite et du coup, les séjours sont beaucoup trop courts ! Heureusement, on y revient vite ! A ta place, je ne tarderais pas à réserver...

Si tu y vas, dis que tu viens de ma part mais je t'aurai prévenu : tu ne voudras plus aller ailleurs !

La Grande Maison - Séverine & Sylvain Hanriot

Les Granges - 26120 Montmeyran

Tél. : 33 (0)4 75 59 31 68 - Mail : [contact@lagrandemaisondrome.com](mailto:contact@lagrandemaisondrome.com)

[Site](#) - [Facebook](#)



# UNE JOURNÉE AU MUSÉE DU TRAIN

Parfois, je quitte ma cuisine et je ne vais pas forcément tout de suite au restaurant, non non, parfois, je me déplace carrément en visite culturelle. Quand il s'agit de découvrir un nouveau site dans la capitale, c'est d'autant plus agréable. Nous avons entendu parler du musée du train qui a élu domicile dans la magnifique gare de Schaerbeek en septembre. Grande chance pour nous : le tram 92 part de chez nous et arrive juste en face de la gare. Bien qu'étant motorisés, le complément alimentaire, le rejeton vitaminé et moi-même aimons nous déplacer en transports en commun. Certains penseront que nous sommes des êtres singuliers, que lorsque l'on n'est pas contraint et forcé d'emprunter les appareils de la STIB, on s'abstient. Hé bien non, nous trouvons qu'il est agréable de découvrir la ville en prenant le temps, hors des heures de pointe, du stress au volant et des conducteurs-tueurs. Pas besoin de trouver une place, ni de céder une éventuelle priorité de droite, de subir les humeurs de l'automobiliste mal luné ni de hurler des insanités au risque de choquer les chatières oreilles à l'arrière du véhicule. Bref, que du bonheur !

A notre arrivée, nous n'étions visiblement pas les seuls à avoir eu l'idée et la file se tortillait jusqu'à l'extérieur du bâtiment. Qu'à cela ne tienne, le service d'accueil est très efficace, et nous n'avons pas patienté trop longtemps. Si tu veux économiser le prix de l'audio-guide, une application facilement téléchargeable sur ton smart phone a été mise au point. Elle reprend exactement les mêmes infos que l'audio-guide. Bon, évidemment, tu as l'impression et l'air de téléphoner pendant toute la visite, mais c'est un détail que tu oublies vite. La salle des pas perdus reprend d'anciennes installations d'intérieur de gares (vieux guichets, costumes d'époque, anciens tickets...). Les boiseries sont somptueuses et la taille de la salle te fait oublier que nous sommes probablement très nombreux.

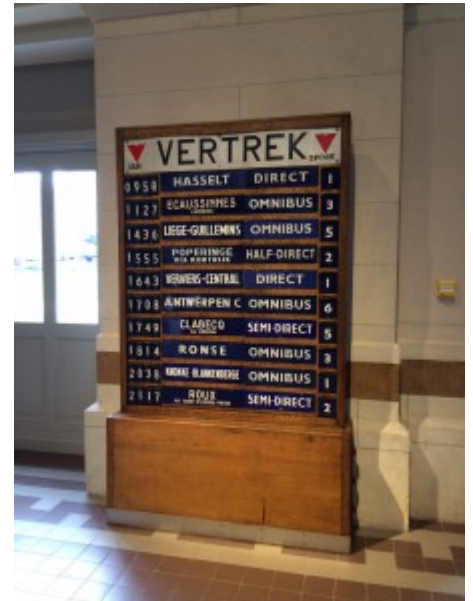


La visite se poursuit dehors, et puis, tu te diriges vers un nouveau (immense) bâtiment où d'autres halls plus spectaculaires les uns que les autres t'attendent. La scénographie est excessivement bien pensée et de nombreux modules sont interactifs. Le niveau de la visite est à la fois adapté aux enfants et aux adultes. Un enfant à partir de 6 ans comprend beaucoup de choses et ne s'ennuiera pas un seul instant, ce qui est plutôt rare... Il y a toujours un moment où les petits demandent quand ce sera fini...

Les machines sont tellement bien présentées, dans des univers chaque fois différents, que jamais l'attention ne faiblit. Il faut compter minimum une heure et demie de visite si tu veux prendre le

temps d'écouter certains commentaires (je pense que si tu veux tous les écouter, tu peux y passer la journée). Le site est tellement riche que tu peux y revenir sans aucun doute plusieurs fois pour encore découvrir des choses que tu n'aurais pas vues lors de ton premier passage.

L'estomac dans les talons (aaaah, me revoilà, tu vois, je ne suis jamais trop loin d'une cuisine ni d'un restaurant finalement, on y revient toujours), nous avons décidé de nous attabler à l'estaminet installé dans le musée. Il se trouve que c'est le groupe « Restauration Nouvelle » (Orangerie du Parc d'Egmont, Brasserie du Prince d'Orange...) qui l'exploite et que, comme lors de précédentes expériences, le service laisse à désirer et la nourriture ne squette pas trois pattes à un canard pour reprendre l'une de mes expressions préférées. Il faut lourdement insister pour obtenir les cartes, pour qu'on vienne prendre la commande, pour recevoir les boissons, pour payer... Nous n'avons pas mal mangé, ce serait mentir, mais nos estomacs n'étaient pas au comble de leur réjouissance non plus.



Le cadre est magnifique, il est bien dommage que le service de restauration ne soit pas à sa hauteur.

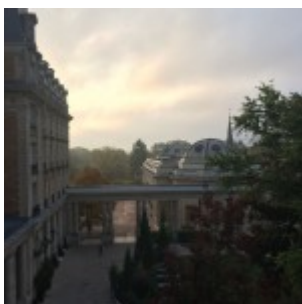
Nous retournerons très certainement au superbe musée du train, mais nous prendrons notre pique-nique !

Train world

[Site](#) - Place Princesse Elisabeth 5 - 1030 Bruxelles

Ouverture de 10h à 17h (fermé le lundi) - fermeture de la billetterie à 15h30 (fermeture du site à 17h)

Gratuit pour les enfants de moins de 6 ans - 25 € pour une famille (2 adultes et max. 4 enfants)



## VITTEL – LA NATURE TOUTE PROCHE !

Comme je te le disais en ce début de semaine, je suis partie le week-end dernier avec mes amies S et F à Vittel, au Club Med. J'y suis déjà allée en famille, pendant les grandes vacances. Je connais donc l'endroit. Mais je ne connaissais pas la région sans enfant, entre copines ni en automne, ce qui change la donne. Cette saison me ressource et je me sens comme renaître. C'est pour moi le moment des bilans, celui pendant lequel je me recentre, je médite, je m'interroge... je fais le point. Et j'essaye d'être le plus souvent possible en contact avec la nature, je marche dans les bois et respire ce bon air d'automne. Vittel s'est donc avéré être une option intéressante dans cette optique.

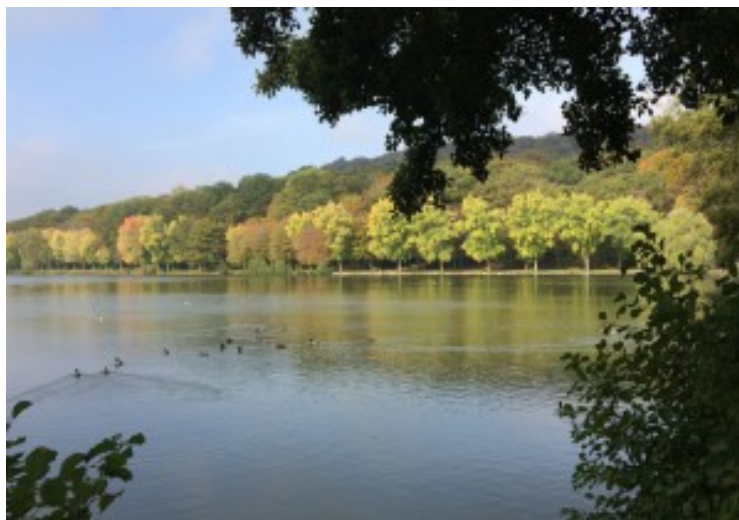
Cela faisait assez longtemps qu'on avait envie de partir toutes les trois, de s'évader le temps d'un week-end où chacune a 10 ans de moins, où ta seule préoccupation est de fermer la porte de ta chambre à clef, que même ça, tu oublies une fois sur deux... mais il a fallu attendre que la création de famille des unes et des autres se termine, et pour certaine(s), ça a pris plus de temps que pour d'autre(s) ! Nous avons envie d'un endroit pas trop éloigné de Bruxelles, assez facile d'accès, pas trop cher et où on pouvait profiter de soins et de bien-être. Assez rapidement, notre choix s'est porté sur Vittel, ville bien connue pour ses cures et ses thermes, à seulement 400 kilomètres de chez nous. Nous avons réservé au mois d'août et nous avons bénéficié d'un tarif que nous avons trouvé assez avantageux : 360 € pour 3 nuits, 4 jours, en chambre individuelle. Ce que tu ne sais peut-être pas, c'est qu'au Club Med, tout est compris, tu manges à ta faim trois fois par jour (plus les apéros deux fois par jour, le goûter et j'en passe, tu l'auras compris, tu ne meurs pas de faim), tu bois ce que tu veux quand tu le veux et tu pratiques les sports que tu veux en bénéficiant d'un encadrement professionnel. Je pense que nous aurions difficilement trouvé moins cher ailleurs.



Nous sommes arrivées jeudi dans l'après-midi avec le soleil. Nous nous sommes installées dans nos chambres qui donnaient toutes sur la terrasse du bar. Très jolie vue. La déco des chambres est un peu ancienne, mais le confort est optimal et elles sont bien entretenues. Ensuite, découverte du parc. Le Club Med est situé dans le parc de Vittel, véritable poumon de la ville qui s'organise autour de celui-ci. Le Palmarium rassemble les sports intérieur (comme le badminton, le tennis de table, le fitness, la salle de muscu et de cardio et la piscine). Un peu plus loin dans le parc, une multitude de terrains de tennis n'attendent que le champion qui sommeille en toi. Les golfs sont également assez réputés ainsi que l'équitation. Il y a

même des courses hippiques organisées le dimanche à l'hippodrome, ça c'est chic ! Le Grand Hotel (où nous logions) domine par son escalier majestueux et son architecture du début du 20e siècle, magnifique ! Tous les édifices du parc sont à l'avenant. C'est un peu comme un voyage dans le temps, au siècle passé. Tu imagines les dames descendre le grand escalier dans leurs robes longues, protégées par une ombrelle.

Le Club Med de Vittel est réputé pour les sports. Il y a en effet moyen de bouger durant le séjour. Pleine d'entrain et de motivation, j'avais emporté des tenues de sport en surnombre... on ne sait jamais que les copines aient oublié leur matériel, ce qui était le cas... Mais je me suis finalement contentée presque exclusivement de la marche. Le matin, une marche rapide d'un peu plus d'une heure est organisée. Un bon moyen de se



nettoyer les poumons et de découvrir la région. Autant te dire que j'étais désespérément la seule de nous trois au rendez-vous. L'après-midi, d'autres marches, plutôt découvertes, sont organisées par la Vigie des Eaux. C'est l'Office de tourisme de Vittel, un bien joli nom pour une noble fonction. On y marche bien plus lentement mais les indications botaniques et historiques de Stéphanie, la guide, valent la peine. Elle connaît la région comme sa poche et lui est totalement dévouée. Et si tu n'es pas fan de balade en groupe, que tu préfères marcher à ton propre rythme, la Vigie des Eaux peut te conseiller des parcours avec une carte très bien détaillée. Dimanche, avant de repartir, nous sommes allées jusqu'aux lacs de Contrexéville, superbe promenade de presque trois heures dans la campagne où nous n'avons croisé pratiquement personne.

Bon, et le bien-être dans tout ça me demanderas-tu ? Nous avons quand même sélectionné cette destination pour bénéficier de soins... Nous avons été très raisonnables étant donné que le but de notre voyage était d'abord et avant tout la papote entre copines, tu sais ce que c'est, le temps passe alors à toute vitesse et sans t'en rendre compte, tu passes de l'apéro de midi à celui du soir en une fraction de seconde ! Heureusement que personne ne te réveille le lendemain matin, ça nous a permis de continuer ces papotes si urgentes et tellement intéressantes jusqu'au milieu de la nuit. Nous n'avons pas eu trop le temps de nous consacrer à d'autres activités mais nous nous sommes quand même offert chacune un soin visage et un massage au centre Payot. Je ne suis pas une grande adepte des massages, donc, j'ai clairement préféré le soin visage. Splendide ! En sortant du centre, nous étions un peu déboussolées, trop détendues sans doute ! Mes amies, elles, ont adoré leur massage. Il ne s'agit donc pas d'une faille professionnelle, mais d'un avis personnel. Les thermes

proposent aussi des soins plus ou moins similaires. En discutant avec d'autres clients, il semblerait que les deux centres se valent. Les thermes proposent des soins sur tout le séjour, si tu en souhaites plusieurs, la formule peut s'avérer intéressante.



Côté cuisines, les menus proposés sont variés et on mange très correctement. Le buffet est bien fourni et il y a un vaste choix de légumes. Je peux le dire en l'ayant vécu pendant l'été : il y a moyen de respecter un régime alimentaire spécifique, même dans ce genre d'infrastructure. Cela dit, cette fois, nous ne nous sommes privées de rien... raisonnablement, bien entendu !

Il est clair que nous avons eu de la chance avec le temps, il a fait magnifique pendant quatre jours, on a souvent pris l'apéro dehors et on y a même mangé une fois ! Et puis, quand tu sais que tu risques des intempéries, tu t'équipes correctement. J'avais prévu les vêtements de pluie adéquats pour aller marcher même si le soleil n'était pas au rendez-vous.

Le Club Med, tu aimes ou pas. Si tu n'as envie de parler à personne et rester dans ton coin, je dirais que c'est beaucoup plus compliqué qu'ailleurs parce que le personnel est aux petits soins et les GO (gentils organisateurs comme on les appelle) sont souriants et très accueillants. Une véritable culture d'entreprise qui peut te déstabiliser si tu n'es pas habitué ou si tu as fait vœu de silence et de recueillement pendant tes vacances. Mais sinon, c'est plutôt agréable de te sentir accueilli. L'équipe est très sympa ! Evidemment, nous sommes venues hors saison, ce qui rend le personnel beaucoup plus disponible, attentionné et moins débordé.

Dépaysement total assuré, à seulement quatre heures de route. Je suis revenue avec des poumons tout neufs et une peau de bébé... 10 ans de moins je te disais. The new me is born !

On y retourne les filles ?

---





## « LE PONT » – LA PIÈCE À NE PAS MANQUER!

Ce matin, j'ai eu envie d'écrire un court billet culturel... Hé bien oui, tu ne pensais quand même pas qu'on allait rester enfermés dans la cuisine tout le temps !

Hier soir, je suis donc sortie de ma cuisine pour me rendre au théâtre avec mon Complément alimentaire. J'aime le théâtre. Quand j'étais jeune, j'avais envie de devenir actrice de théâtre... un rêve que j'assouvis à travers le jeu d'autres comédiens. Bien sûr, je les envie très fort, mais c'est surtout de l'admiration que j'éprouve à leur égard. Et pendant tout le spectacle, je suis en totale empathie, je crains qu'ils ne se trompent ou pire, qu'ils oublient leur texte...

Le Centre Culturel d'Uccle avait programmé « le Pont », à l'occasion de la fête de la Communauté Wallonie-Bruxelles. Un spectacle où il est question de rire à propos d'un sujet sérieux, voire grave, qu'est le suicide. Paf, d'entrée de jeu, j'ai plombé ton samedi. C'est tout le contraire ! On rit de bout en bout... et on ne s'ennuie à aucun moment. La pièce est bien rythmée, c'est la dynamique de la mise en scène qui confère à la pièce ce rythme soutenu.

De quoi s'agit-il ? Deux hommes se retrouvent sur un pont un soir de pleine lune dans le but de sauter à l'eau pour mettre fin à leurs jours. L'un par habitude, l'autre par désespoir amoureux. Evidemment, le dialogue entre les deux hommes, que tout oppose, va s'installer...

Le texte, publié en 2000, est signé par Laurent Van Wetter, auteur belge et acteur lui-même et mis en scène par Martine Willequet.

Les comédiens, ils sont deux : Jean-François Breuer et Thomas Demarez. Tous deux ont interprété le texte de Dominique Bréda « Enfer », une scène qu'ils ont partagée. Ils avaient envie de rejouer ensemble. Et ils ont eu raison !

C'est parti pour une grande tournée !

Ami bruxellois, cours chercher tes places : les deux comparses seront à l'Os à Moëlle dans la grande salle toute la semaine prochaine (du 29 septembre au 3 octobre) – [Infos et réservation](#)

Ami wallon, le Pont s'installe dans ta ville (ou en tout cas à proximité) :

Du 15 au 24/10 : Théâtre Jardin Passion à Namur

15/01/2016 : Centre culturel d'Andenne

22/01/2016 : Centre culturel de Chiny Florenville

23/01/2016 : Centre culturel de Waterloo

30/01/2016 : Centre culturel de Gembloux

18/03 et 19/03/2016 : Scène du Bocage, Herve

Bon spectacle !